

# akvarellspegeln

Medlemsblad för Vänföreningen Nordiska Akvarellmuseet, sept 2022



*Det  
kan vara något  
som havet lägger upp  
framför mina  
fötter*

**Carin Ellberg** 2 okt 2022–29 jan 2023

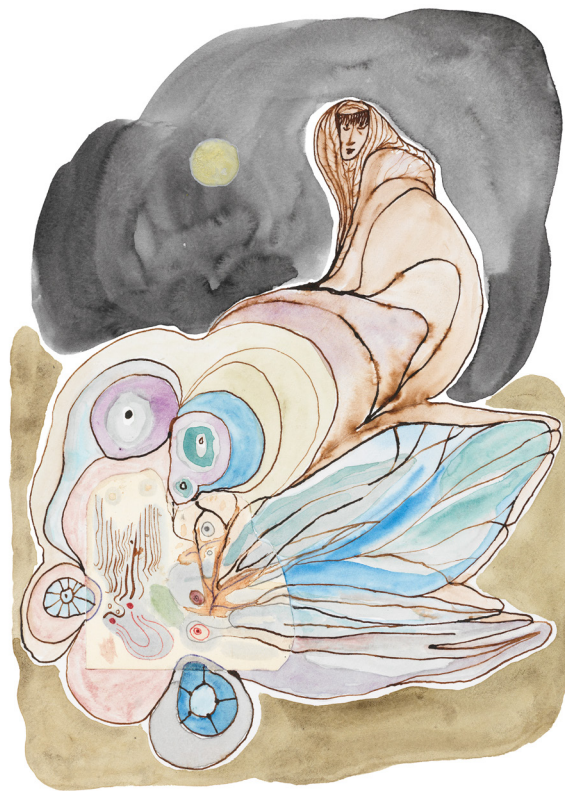
*Redan första gången jag såg Carin Ellbergs verk visste jag att hon förstod det förtroliga sambandet mellan allt i universum. Med sin konstnärliga talang och en djup känslighet visar hon detta gång på gång i sina verk. Resultatet är serier av enastående visuella dikter där konstnärens erfarenheter, känslor och minnen flödar in i och ut ur naturen själv. Carin Ellbergs konst skriker inte. Den talar lågmält. Hennes konst provocerar inte. Den lugnar i stället. Här handlar det inte om att splittra utan om att binda samman.*

– Bera Nordal, ur utställningskatalogen

På Nordiska Akvarellmuseet med havslandskapet omkring får Carin Ellbergs konst en vidunderlig inramning. Som om konsten och omgivningen samspelade med varandra och som om havet inte bara fanns utanför utan även inom konstnären själv.

I denna separatutställning med Carin Ellberg visas konstnärens senaste akvareller samt ett par äldre verk. Målningarna samspelar med skulpturala objekt, som om detaljerna blev ut ur bilderna och tog plats i utställningsrummen.

Bland motiven återkommer fantasifulla former som påminner om snäckor, maneter, bläckfiskar och sjögräs – det som skulle kunna spolas upp på en strand.



Carin Ellberg, *gåendes längs stranden*, 2020–2021 © Carin Ellberg

Parallellt visas en utställning med verk som förvärvats till museets samling under de senaste fem åren.

**Medverkande konstnärer:** Gunilla Bergström, Andreas Eriksson, Mats Gustafson, Arne Isacson, Bernd Koberling, Leiko Ikemura, Lars Lerin, Maria Nordin, Jockum Nordström, Martha Ossowska Persson, Adam Saks, Astrid Svangren, Fredrik Söderberg, Katja Tukiainen och Knutte Wester.

**Visning för Vänföreningen  
fredag 30/9 kl. 18.00**

## Ordföranden har ordet

Sommarens utställning med *René Magritte – Idéernas laboratorium* blev en succé som lockade en stor publik – en bred publik med många ungdomar, barnfamiljer och besökare från stora delar av Europa.

Vi välkomnar 120 nya medlemmar till vår Vänförening och vi TACKAR våra volontärer som fått prata med och träffat alla dessa entusiastiska människor vid vår disk i entrén. Bra jobbat. Nu närmar vi oss 900 medlemmar – en ökning med hela 16% från april!

September har börjat med lite kyliga sensommarkvällar och i naturen börjar gula löv falla. Det händer mycket under denna höst med nya möten, ny utställning

med Carin Ellberg och vi ser fram emot många nya kulturevenemang i museets, bibliotekets, teaterföreningens och andra kulturföreningars regi.

Vänföreningen välkomnar till traditionsenlig julkonsert söndag 27 november. Första advents- och julmarknadsresan till Köpenhamn och Louisiana är inplanerad till helgen därefter.

Välkommen till vernissage 1 oktober och även på förhandsvisningen redan på fredagen, då vi får en personlig visning av museets chef Bera Nordal som tar oss genom utställningssalarna.

*Per Jensnäs*

En trappa upp på museet har det under sommaren funnits möjlighet att rita och laborera med bild och ord på en mängd olika sätt. Att konsten och platsen inspirerar blir tydligt när man tittar på några av de många bilder som museets besökare har skapat!



### Årsavgift och medlemskort 2022

*Årsavgift:* 200 kr för enskild medlem, 350 kr för par på samma adress och 2000 kr för företag. Avgiften sätts in på bankgiro 5014-8139. Swish: 1232124964.

*Utländska medlemmar:*

IBAN-nummer SE95 0835 6807 3054 4814. Bicode SWEDSESS. Märk inbetalningen med namn, adress ev medlemsnummer och mailadress.

*Medlemskort:*

Klipp ut ert medlemskort längst upp på sista sidan.

### Styrelsens arbetsuppgifter fördelades inför kommande verksamhetsår

*Ordförande:* Per Jensnäs (vald på årsmötet)

*Sekreterare/volontärer:* Barbro Carlsson

*Kassör:* Eva Andersson

*Vice sekr./redaktör/resekommitté:* Carl-Axel Lago

*Medlemsregister/hemsida:* Anders Jensen

*Konstinköp:* Ulrika Wallin

*Medlemsregister/utskick/konstinköp:* Susanne Samsson Pettersson

*Utskick, suppleant:* Monica Pettersson

*Suppleant:* Karin Guttman

*Suppleant/Konstinköp:* Heike Ahrends

*Suppleant/medlemsregister/hemsida:* Jonas Lekander

*Valberedning:* Sofie Stenberg, Katarina Holmqvist Kristiansson, Maria Sandberg (sammankallande)

*Revisorer:* Agneta Björkman, Inger Johansson

*Revisorssuppleant:* Lars-Erik Ek

## PROGRAM PÅ MUSEET

När hösten gör att temperaturen sjunker utanför bjuder Nordiska Akvarellmuseet in till spännande aktiviteter och arrangemang i Skärhamn. Höstlovens sprakande färger ger inspiration, strålkastarna sprider ljus under mörka kvällar och med konsten som gemensamt intresse förenas vi i samtal, föreläsningar och visningar. Våra guidade turer är äntligen tillbaka och verkstaden är öppen varje helg.

### OKTOBER

**7–9 oktober** / AVTRYCK Scenkonstfestival på Tjörn

**13 oktober** / Yoga i utställningen

### NOVEMBER

**1-6 november** / Monster och fläckar – Höstlovsverkstad

**1 november** / Ljus och skugglandskap – Workshop, vuxna och barn tillsammans

**2 november** / Akvarell i poesi – Verkstad för unga

**3 november** / Ficklampsvisning + Filmvisning

**5 november** / Hantverkskafé + OMBYTA Bytardag

**11 november** / GRUND – Konsert med Christian Kjellvander

**15 november** / Föreläsning – Om samtidskonst

**29 november** / Kallbad och konstprat

### DECEMBER

**8 december** / Yoga i utställningen

**27 december–8 januari** / Jullovsverkstad

### JANUARI

**19 januari** / Digital föreläsning – Om samtidskonst, fortsättning

**25 januari** / Konstkväll med programpunkter

**Allmänna visningar** onsdagar, lördagar och söndagar kl. 14

**Livesända visningar** 10 oktober, 14 november, 12 december och 16 januari kl. 10

**Öppen verkstad** lördagar och söndagar kl. 11–14

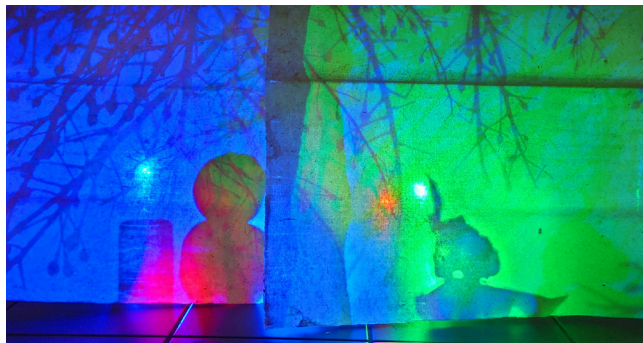
Detta är ett urval av allt spännande som äger rum på museet. Du upptäcker mer på [akvarellmuseet.org/program](http://akvarellmuseet.org/program), där vi släpper information om nya program som tillkommer. Där hittar du också information om förbokning, tider och annat som är bra att känna till.

Tjörns Sparbank

Vi bryr oss om Tjörn



## Höstlov på museet



Ta med kamrater, barnbarn eller en granne till museet under höstlovet! Här bjuds det på ficklampsvisning, verkstäder, film, textworkshops, vuxenbarn-aktiviteter och hantverkskafé. Mörkret, skuggorna, materialen och årstiden inspirerar till kreativitet och möten. Upptäck allt i programmet på [akvarellmuseet.org/program](http://akvarellmuseet.org/program).

## Julkonsert i adventstid



**Söndag 27 november kl. 17**

Nordiska Akvarellmuseet

Entré 200:- medlem 150:-

Förboka SMS 0703-001712



Öppettider finns på vår hemsida. Välkomna!

vatten

RESTAURANG & KAFÉ

Välkommen till Vatten Restaurang & Kafé  
i Nordiska Akvarellmuseet.

+46 (0)304 67 00 27 | [www.restaurangvatten.se](http://www.restaurangvatten.se)

Vänföreningen Nordiska Akvarellmuseet, Södra Hamnen 6, SE-471 32 Skärhamn, SVERIGE



# Konstresa och Julmarknad

**Köpenhamn och Louisiana**  
**3 – 4 december 2022**

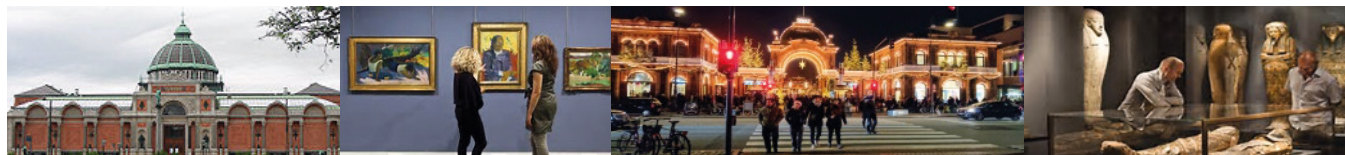


Följ med akvarellmuseets vänner till Köpenhamn och Louisiana på julmarknad och museibesök.

## Program

### Lördag 3 december

Avresa till Köpenhamn (Skärhamn kommunhuset 06.30, Stenungstorg 07.00, Göteborgsoperan 07.45. Paus Rasta Hallandsåsen). Vid ankomst till Köpenhamn (ca 13.00) finns möjlighet till att besöka Glyptoteket med utställning *Fransk konst 1800-1870* samt flera andra permanenta utställningar (entré ingår ej).

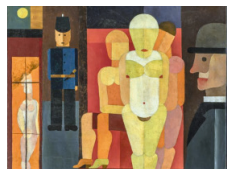


I utställningen med Glyptotekets samling av fransk konst från 1800-1870 presenteras utvalda större verk av målari och skulptur samt ett antal mindre verk och skisser, där man kan komma nära konstnärernas tekniska experiment. Perioden bjöd på nya strömningar inom konsten med ett växande intresse för skisser och friluftsmåleri och nya skildringar av människan, naturen och staden. I samlingen kan du uppleva verk av bland andra Camille Corot, Théodore Rousseau, Jean-Baptiste Carpeaux, Gustave Courbet och Édouard Manet.

Eftermiddagen till egen disposition. De som inte vill besöka Glyptoteket kan besöka en av stadens många julmarknader. Vi bor centralt nära Tivoli på Hotell Cabin Arni Magnussons Gade 1, Köpenhamn.

### Söndag 4 december

#### Efter frukost avresa till Louisiana där vi ser utställningen



#### *THE COLD EYE – TYSKLAND PÅ 1920-TALET*

– En resa genom det brusande och explosiva konstnärliga och kulturella livet i 1920-talets Weimarrepublik. I centrum står tidens betydelsefulla rörelse "Neue Sachlichkeit" med en både sober, krass och satirisk realism.

Louisianas stora höstutställning erbjuder mer än 500 verk av 90 konstnärer och fyller hela museets södra flygel. Den blandar måleri, teckning, foto, arkitektur, design, film, teater, litteratur och musik. Här, i tematiska kapitel, ligger fokus på tidens betydande konstnärliga trend "Neue Sachlichkeit" En resa genom 1920-talets dånande och explosiva tyska konst- och kulturliv. Utställningen arrangeras i samarbete med Centre Pompidou, Paris.

**Pris: 1.900:- per person i dubbelrum (tillägg enkelrum 480:-) inklusive bussresa, inkvartering i dubbelrum med frukost och entré till Louisiana. Anmälan:** till Jörlanda Buss tel 0303-50600, info@jorlandabuss.se.

**Ytterligare information:** Carl-Axel Lago 0707-3379 61. Åter i Göteborg ca. 19.00-19.30.

## akvarellspegeln

Vänföreningen Nordiska Akvarellmuseet, Södra Hamnen 6, SE-471 32 Skärhamn, Sverige.

Bankgiro 5014-8139. Ibannummer SE95 8000 0835 6807 3054 4814. Bicode SWEDSESS

Medlemsavgift: 200:- för enskild medlem, 350:- för makar/sambor och 2000:- för företag

E-post: [kontakt@akvarellmuseetsvanner.se](mailto:kontakt@akvarellmuseetsvanner.se) Hemsida: [www.akvarellmuseetsvanner.se](http://www.akvarellmuseetsvanner.se)

Redaktör och ansvarig utgivare: Carl-Axel Lago +46 (0)707 33 79 61 E-post: [carlaxellago@gmail.com](mailto:carlaxellago@gmail.com)